

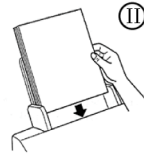
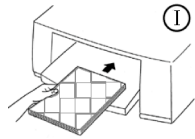
**Veillez lire attentivement ces instructions avant de commencer !**

**Important : Utilisation uniquement avec des imprimantes à jet d'encre !**

**N'imprimez jamais le papier transfert jet d'encre avec une imprimante laser car l'appareil risque sinon d'être endommagé irrémédiablement.**

**Contenu du paquet :**  
50 feuilles de papier transfert  
2 feuilles de papier antiadhésif pour le repassage  
1 Introduction

#### Informations générales



Ce papier transfert jet d'encre vous permet de réaliser des habits individuels et des cadeaux personnalisés de façon simple. Transférez à cet effet votre dessin, logo ou photo préférés sur un tee-shirt, un sac en tissu ou un textile approprié de votre choix. Veuillez procéder exactement étape par étape conformément aux instructions.

Veillez lire entièrement les instructions avant de commencer.

#### Manipulation du matériel

- Ne touchez le papier que sur les bords afin d'éviter les empreintes de doigt.
- N'utilisez aucune feuille endommagée, pliée, froissée ou plissée. De cette façon, vous évitez d'endommager votre imprimante.
- Évitez de rayer le papier transfert.
- Protégez le papier de l'humidité, des températures élevées, de l'humidité de l'air extrêmement élevée et du rayonnement solaire direct.
- Ne conservez pas les feuilles imprimées dans l'emballage d'origine. Stockez-les à un endroit frais mais pas trop humide.

#### Indications générales d'impression

- La face à imprimer du papier transfert est blanche, son verso présente une impression à carreaux rouges. Placez le papier de façon correspondante aux indications du fabricant de l'imprimante dans le bac à feuilles de votre imprimante.
  - Pour une imprimante avec bac à papier et alimentée par le bas → face à imprimer retournée (voir figure I) et impression à carreaux en haut.
  - Pour les appareils avec alimentation du papier par le haut → face à imprimer en haut (voir figure II) et impression à carreaux retournée.
- Ne mettez toujours qu'une seule feuille en place dans le bac à papier. Veuillez toujours travailler avec l'alimentation pour une seule feuille même si vous souhaitez procéder à plusieurs impressions.
- Veuillez appliquer les réglages d'impression indiqués ci-dessous.
- Utilisez uniquement les encres d'origine recommandées par le fabricant et si possible pas d'encres photo.

#### Indications générales sur les textiles

- Tous les tissus doivent être lavés au préalable. Le lavage élimine toutes les imprégnations et autres adjuvants se trouvant dans le tissu qui pourraient conduire à une mauvaise adhérence de l'image de transfert. Assurez-vous qu'il s'agit bien d'un tissu en coton ou d'un mélange de coton et de polyester (part minimum de coton : 50 %). La toile/le lin peuvent être également utilisés. Les meilleurs résultats sont obtenus sur des tissus blancs ou très clairs. Un autre matériel de transfert est proposé pour les tissus noirs, sombres ou de couleur intense.

## Impression sur le papier transfert

### Etapes 1 et 2

- Ce papier transfert peut, en prenant compte des recommandations de réglage indiquées ci-dessous, être utilisé avec toutes les imprimantes à jet d'encre usuelles au marché.
- Le motif d'origine (**voir figure 1**) doit être imprimé en miroir sur le papier transfert (**voir figure 2**). L'impression en miroir peut être réalisée à l'aide d'un programme de traitement d'image ou l'image peut être reflétée pendant la procédure d'impression si votre imprimante ou le pilote d'impression dispose de cette option. Sur certaines imprimantes à jet d'encre (CANON p. ex.), un réglage pour papier transfert peut être sélectionné, le papier transfert est alors imprimé automatiquement en miroir. Procédez de préférence à une impression d'essai sur un papier normal avant d'imprimer sur le papier transfert.
- Important ! Laissez la sortie sur imprimante sécher à l'air au moins pendant 5 à 10 minutes après l'impression. Ne la touchez pas pendant cette durée car cela risquerait sinon d'endommager l'image imprimée.

## Le transfert

### Etape 3

- Découpez l'image en laissant un espace de 3 à 4 mm env. autour de l'image (**voir figure 3**). Arrondissez les angles afin d'éviter que l'image de transfert ne se détache après le lavage.

### Etape 4

- Positionnez le motif avec la face imprimée sur le textile souhaité, p. ex. un tee-shirt. L'impression à carreaux du verso du papier doit alors être visible. (**voir figure 4**).

### Etape 5 :

- Repassez sur un support dur, plat et surtout résistant à la chaleur. N'utilisez pas de planche à repasser car elle fléchit trop et empêche d'appliquer une pression suffisante.
- Assurez-vous que le tissu repose sur le support en étant absolument plat et sans pli. Si nécessaire, repassez le tissu avant le transfert.
- Sélectionnez le réglage le plus élevé de la température (coton/lin) et attendez jusqu'à ce que celle-ci soit atteinte. N'utilisez aucune vapeur pour le repassage car elle nuit au processus de transfert.
- Certains fers à repasser produisent une chaleur supérieure à d'autres. Testez la température de votre fer à repasser sur du papier normal avant de commencer. Si le papier jaunit, le réglage de la température est trop élevé.
- Puisque le contact avec un fer à repasser peut conduire à des brûlures cutanées en cas d'utilisation incorrecte, seuls des enfants sous la surveillance d'un adulte peuvent procéder au repassage du textile. Procédez au repassage de l'image uniquement dans une pièce bien aérée. Les vapeurs en résultant éventuellement ne doivent pas être inhalées (les encres peuvent éventuellement contenir des solvants et autres adjuvants qui sont libérés à la chaleur).

### Etape 6 :

- Commencez le transfert d'un côté de l'impression et repassez lentement en 5 étapes en appliquant le fer à repasser le long de ce côté avec une pression du corps très élevée. Prenez garde ce faisant à bien repasser avec le centre chaud de votre fer à repasser tous les domaines et particulièrement tous les coins et bords (**voir figure 6**). Déplacez ensuite le fer à repasser de quelques centimètres et repassez lentement l'impression parallèlement au côté choisi en premier avec une pression élevée du corps en 5 étapes environ. Cette procédure est répétée jusqu'à ce que vous ayez atteint le côté opposé du papier transfert en déplaçant peu à peu le fer à repasser. Repassez ensuite une fois encore le papier transfert complet avec des mouvements circulaires.
- La durée de la procédure complète de repassage dépend de la taille de l'image de transfert. Pour une feuille A4 complète, vous avez besoin de 180 secondes environ, pour une demi-feuille A4, de 90 secondes environ et pour un quart de feuille A4, de 30 secondes environ seulement. Ces durées de repassage sont valables pour des fers à repasser avec une surface continue de repassage. Une durée de transfert plus longue est nécessaire avec des fers à repasser à renforcements (p. ex. fers à repasser à vapeur).
- Attention ! Si vous ne repassez pas assez longtemps ou avec une température trop basse ou avec une pression du corps insuffisante, l'image de transfert peut se détacher en partie du tissu (observez à cet effet également les instructions de lavage). Si votre fer à repasser est trop chaud ou que vous repassez trop longtemps, l'image peut jaunir.

### Etape 7

- Laissez l'impression de transfert refroidir au moins pendant deux minutes après le repassage.
- Etirez ensuite légèrement le tissu au niveau d'un angle de la feuille. Le papier se détache alors partiellement de l'image transférée. Vous pouvez à présent retirer le papier complet (**voir figure 7**).

### Etape 8

- L'impression est transférée. Il s'ensuit à présent un traitement permettant une meilleure adhérence sur le tissu.

### Etape 9

- Afin d'assurer une bonne adhérence de l'image transférée sur le tissu, vous devez la repasser avec le papier antiadhésif joint à la livraison. Le brillant de l'impression de transfert diminue alors et l'impression obtient un toucher agréable.
- Placez à cet effet le papier antiadhésif sur l'image repassée (**voir figure 9**).
- **Ne repassez jamais une image de transfert non protégée ! Repassez sans vapeur !**

### Etape 10

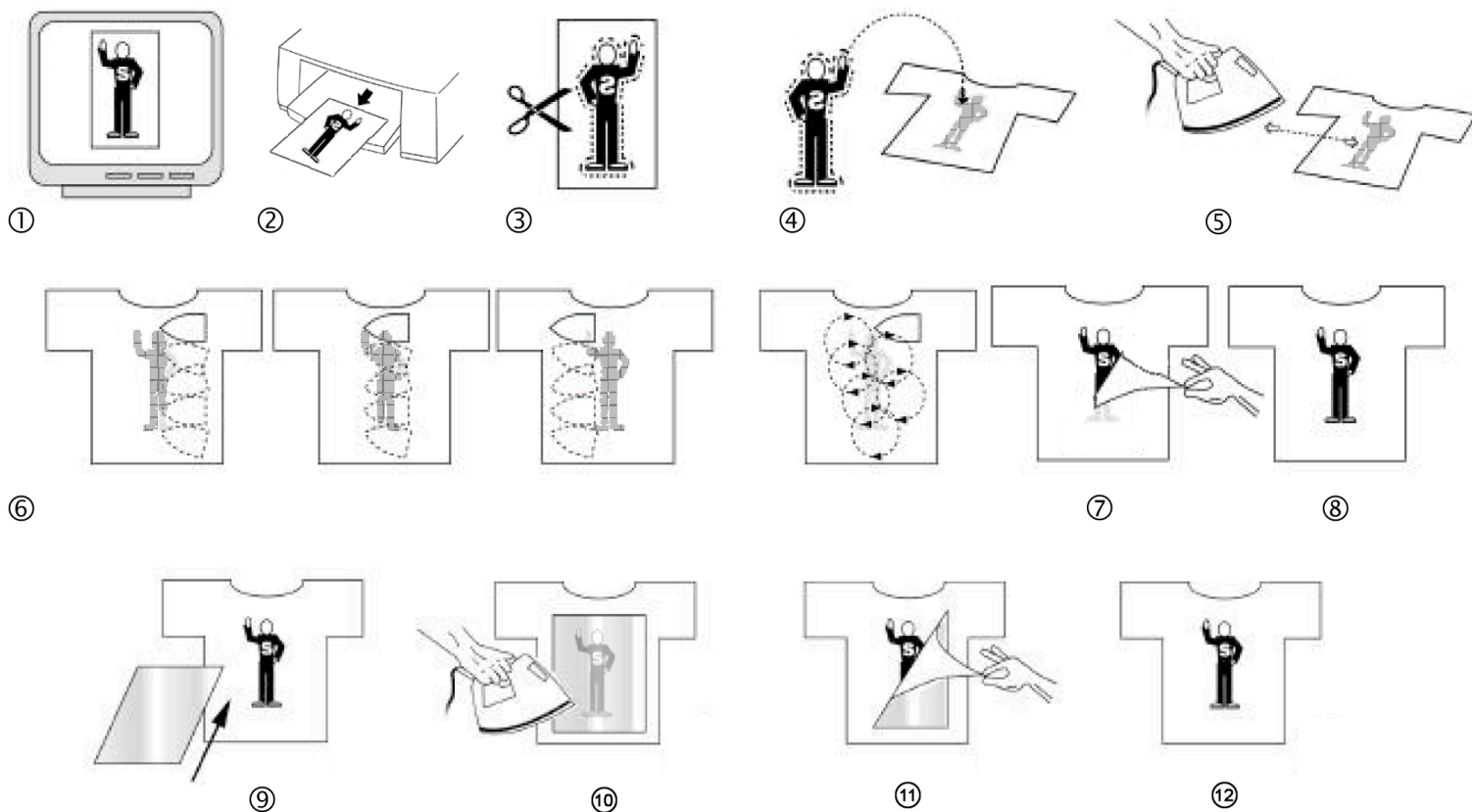
- Repassez l'image recouverte avec une force musculaire élevée : temps de repassage de 60 secondes environ pour une feuille A4 complète, de 30 secondes environ pour une demi-feuille A4 et de 15 secondes environ pour un quart de feuille A4.

### Etape 11

- Laissez à présent le papier antiadhésif complètement refroidir et retirez-le ensuite (**voir figure 11**).

### Etape 12

- Le transfert est terminé (**figure 12**).



#### Instructions de lavage

- Attendez au moins 24 heures avant le premier lavage. Lavez séparément.
- Retournez le tee-shirt.
- Lavez-le à 40°C maximum dans le lave-linge avec un produit lessive usuel au commerce (vitesse d'essorage élevée recommandée).
- N'utilisez pas d'adoucissant.
- Retirez le tee-shirt directement de la machine à laver après son lavage.
- Retournez à nouveau le vêtement à l'endroit et laissez-le sécher à l'air.
- Séchez-le à l'envers dans le sèche-linge avec un réglage normal.
- **Ne repassez jamais une image de transfert non protégée ! Repassez sans vapeur !**
- Repassez l'impression de transfert lavée uniquement à l'aide d'un papier antiadhésif (voir figure 9 du processus de transfert). Placez à cet effet le papier antiadhésif sur l'image repassée. A la place du papier antiadhésif fourni, vous pouvez également utiliser un papier de cuisson usuel en prenant bien garde de placer le revêtement antiadhésif sur l'image de transfert.
- Après plusieurs lavages, l'impression de transfert peut perdre de son brillant. Après l'avoir repassée, le brillant d'origine réapparaît. Un nouveau repassage permet également d'empêcher l'image transférée de se détacher après une procédure de transfert incorrecte.

#### Réglages du pilote d'impression

<b>EPSON</b>	
Type de support	Papier normal
Qualité d'impression	Optimale - 720/1440/2880 dpi
Si possible : En miroir/Régler l'image en miroir	
<b>HEWLETT PACKARD</b>	
Papier normal	
Qualité d'impression	Optimale
Si possible : En miroir/Régler l'image en miroir	
<b>CANON</b>	
Type de support	Transfert pour tee-shirt (impression automatique en miroir)
Qualité d'impression standard	
<b>LEXMARK</b>	
Support	Transfert par repassage (impression automatique en miroir)
Qualité d'impression	Standard